

LÁZNĚ

OBLASTNÍ GALERIE LIBEREC

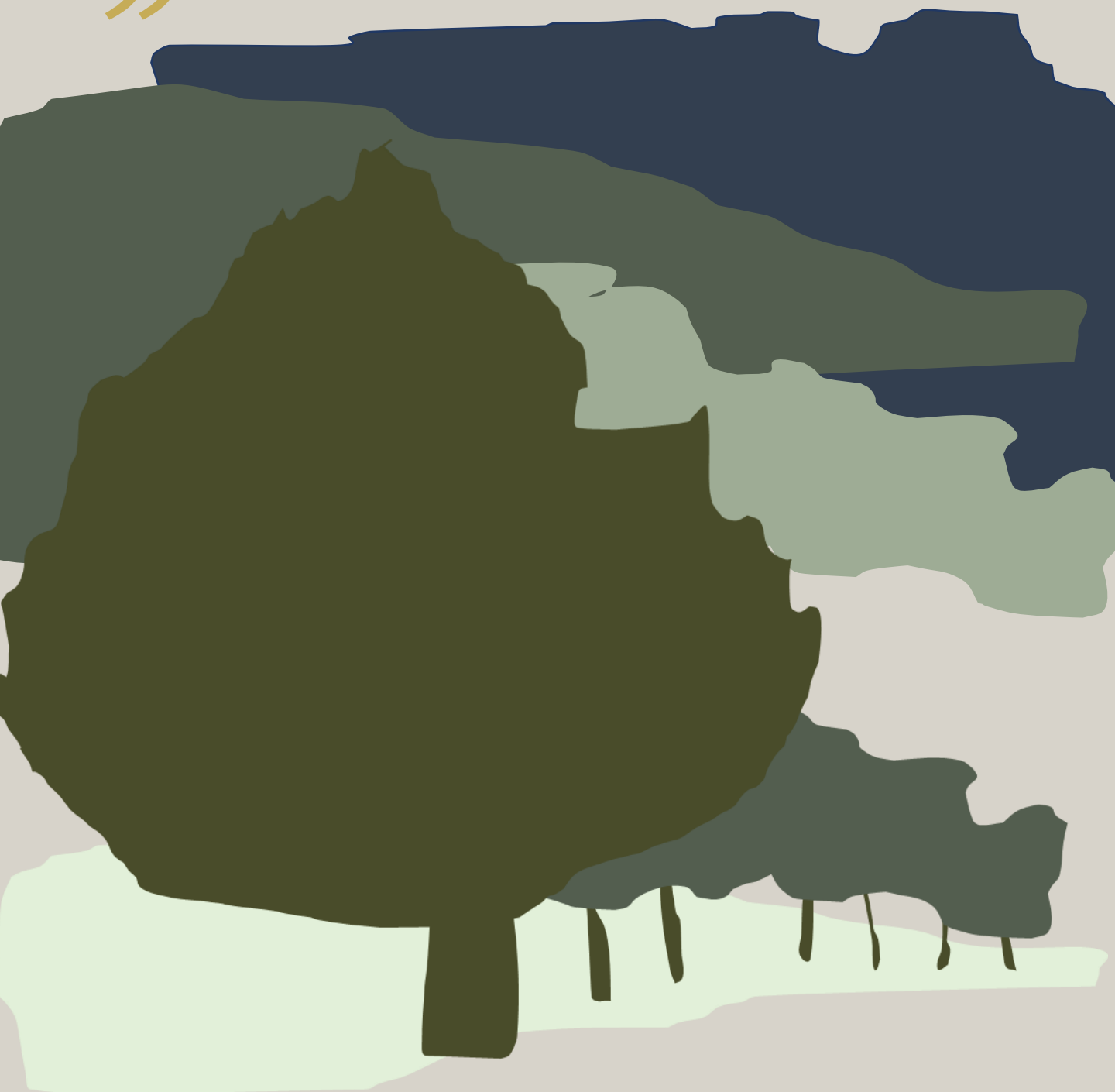
Edukační listy
k výstavě



Pan malíř

” *když krajina malíře zasáhne...* “

” *když krajina malíře zasáhne...*“



F.K; Strom v polích, olej na plátně kolem 1899...“

0 jako

obsah listů:

Život

paleta informací

Pan
malíř

Výstava
v galerii

Pestrá
paleta aktivit

+ ...
slovníček, tipy

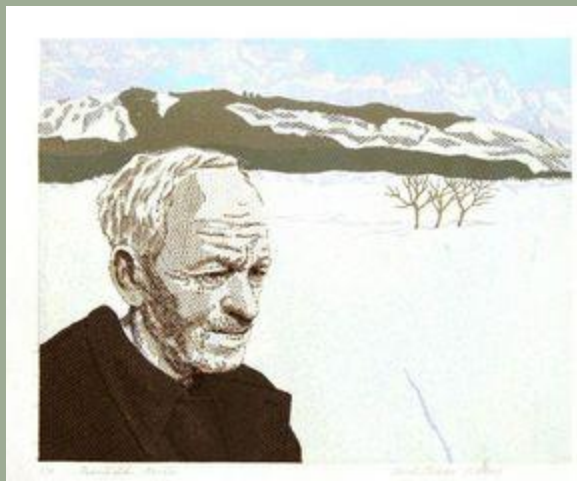
2.

1.

3.

4.

I.



Pavel Piekar 2003; barevný linoryt, 39,5 x 50 cm

Skromný krajinář

Život

Paleta informací

1866

1941

10. září 1866 Víchovská Lhota u Jilemnice

1866

Kdy jsem žil...

1941

16. prosince 1941 Libuň

ŽIVOTOPIS



*významný český
malíř-krajinář, básník
a překladatel z ruštiny*

František Kaván

FK

1889-1896

Studoval na pražské Akademii v krajinářském ateliéru u profesora a malíře Julia Mařáka.

„Vám už nemohu korigírovat, vy jste majstr“

J. Mařák o Františku Kavánovi

Po studiích začínal spolu se svými spolužáky malovat v ateliéru budovy dnešní Uměleckoprůmyslové školy se špatnými světelnými podmínkami. Ve vzpomínkách spolužáků byl Kaván velmi skromný a dobrosrdečný, zároveň hned od počátku **„malíř školený přírodou“**.

Mezi jeho spolužáky patřili starší **Ferdinand Engelmüller, Antonín Slaviček, Jaroslav Panuška** nebo mladičkový **Otakar Lebeda**.

Výjezdy na plenéry a pověstné jarní exkurze třeba na **Peruc**, **Žalov**, do **Budňan pod Karlštejnem**, do **Zákolan** a zvláště pak na **Okoř**.

Umělec zanechal v korespondenci a vzpomínkách četná autentická svědectví o svých krajinářských štacích a úskalích **plenérové tvorby**.

významné
stopy:

Dobruška

... **Labská bouda**

Víchovská Lhota

jižní Čechy

rybník Kaňov

Blešno

okolí Hradce a Pardubic

Železnice

Vítanov na Hlinecku

Nová Ves nad Popelkou

řeka Chrudimka

Libuň

Svobodné Hamry

---> **atd...**



Nevíme, proč si nevybral, jako většina ostatních, ke studijnímu pobytu Francii, zemi svého oblíbeného malíře Camilla Corota.

plenér

Ve výtvarném umění znamená malování krajiny nebo i vystavování soch a uměleckých předmětů venku, „na vzduchu“ (francouzsky en plein air).

Pan malíř

Vše, co chcete vědět...

Kde maloval a tvořil ve zkratce...

*Jeho dílo je spjaté s rodným krajem, maloval především **Krkonoše, také Vysočinu a Železné hory.***

- V létě tvořil na **Labské boudě**
- Do okolí Labské boudy chodil pěšky z **Vichovské Lhoty**. Studoval tůně na Labi, kleče a rašeliniště, kompozičně je patrný vliv malíře Chittussiho.
- V druhé části prázdnin potom jel poznávat dílo Chittussiho do **jižních Čech**, zde si oblíbil **rybník Kaňov**.
- obrazy z okolí **Týniště nad Orlicí**, kam se v roce 1898 přestěhoval
- záhy přesídlil do **Blešna**, odkud jezdil malovat do **okolí Hradce a Pardubic**
- maloval také v Českém ráji
- Výrazný přechod v Kavánově životě znamenalo přesídlení do **Železnice**, kde pobýval mezi lety 1900 až 1904.
- od 1904 **Vítanov na Hlinecku**, kde si pořídil vlastní domek. Ten o dva roky později prodal a odstěhoval se do **Nové Vsi nad Popelkou**.
- Do **Vítanova** se ale v roce 1909 vrátil a zůstal tam až do roku 1922. Z tohoto období kvalita obrazů kolísá. Často maloval **řeku Chrudimku**.
- V roce 1922 se přestěhoval do **Libuně**.
- V roce 1925 se přestěhoval do **Svobodných Hamrů**, kde po necelém roce zemřela jeho žena (respektive zemřela v nemocnici v Poličce).
- Podruhé se přestěhoval do **Libuně**, kde František Kaván dožil a kde je i pochován.



Daleko od světa *a hledání krásy*

A tu lze vyjádřit jedině prostřednictvím hlubokého prožitku.

**F
K**

Dětství a mládí vysoko v oblacích v okolí rodné chalupy učinilo z něj **člověka nesmírně skromného a laskavého.**

Franta byl jiný než ostatní, pod povrchem dřímал neklid a lidem se jevil jako „**plachý venkovský synek, stydlivý nemluva...zadumaný, samotařící blondýn, utíkající takřka z Prahy do samoty tvrdých hor.**

Bojácný, zženštlý, celým životem to s ním šlo.

Utíkal před lidmi, rděl se jako panenka, byl-li přistížen navečer při popásání kozy, bez kabátu, bos. Stal se vědomě vesnickým pantátou a rozuměl si nejlíp s chalupářem.

M. Zrůst, Svět práce 1946

Nevyhledával společenský život, ale **vyznal se ve francouzské a ruské literatuře, jejichž autory četl v originále.**

Uměl dobře německy, odebíral odborné i zábavné časopisy a sledoval literaturu.

Velkou láskou mu byl zpěv a nezřídka si doma zpíval, doprovázeje se na harmoniu.

Neměl rád město.

Ale miloval vodu.

„Teskno leze na člověka, když na ty všeliké čisté vodičky pomyslí. A svět krásný!

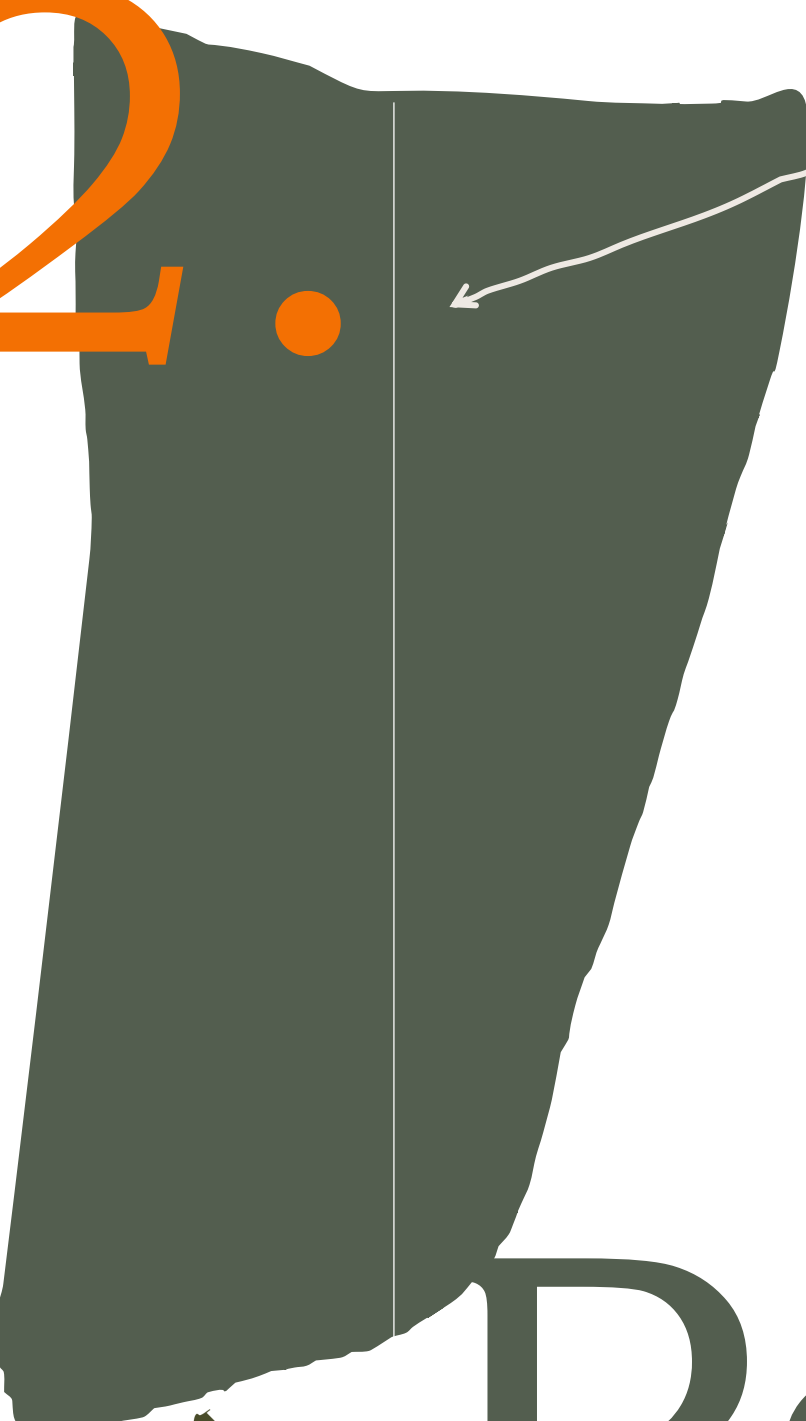
Jen ta strašná velká města svinská“

V dopise J. Červenkovi 1902

„Pálí mně v Praze země pod nohama, nemohu snést ten virvár.

V dopise sestře O. Hrušky 1897





*Ukážeme vám
a prohlédnete si některé
z mnoha set obrazů,
v nichž malířův rukopis
výrazně postihl*

typiku

***různých českých krajů
a končin
v rozličných
atmosférických
podmínkách
a celoročních proměnách.***



Pan malíř

aneb když krajina malíře zasáhne...

Krkonošské muzeum v Jilemnici vlastní nejrozsáhlejší kolekci přes 90 autorových prací.

Další soubory Kavanových prací vlastní Národní galerie v Praze (přes 50 děl).



signatura

rukopis

Rukopis je výtvarný autorský styl (tahy, gesta, použité techniky apod.) charakterizující dílo malíře.

” Signatura

Excuse:

Málokterý z českých malířů podepisoval svá díla tak často a tak důkladně jako Kaván.

Většinou Franta Kaván – asi do roku 1900.

A též připojil název a vnočení. V ranné tvorbě

štětcem do barvy a vrazně. V období 1900 –

1920 je signatura výrazně menší, **provedena**

perem či inkoustovou tužkou a někdy opatřena

hvězdičkou. Sklon 45 stupňů. V pozdním období drobné značení hluboko v rohu.

Charakteristickými signaturami jsou ty časově zacílené nebo ilustrující:

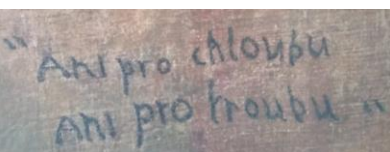
Když ráno začíná zamětat

Kde se Labe z pramene hrabe

Když se kopaly brambory

Signatury s věnováním (úcta i vtip☺):

S klením dal Kaván



→ Kaván se po vstupu na školu zaměřil

na **barvu**

a odklonil se od náládovosti k **realitě**.

→ **chvějivé vibráto**

Mezi lety 1892–93
tvořil především obrazy
výškového formátu
(zde lze vidět předzvěst secese).

→ **spiritualizace**
→ krajinomaleb



”

Zázemí dobové přírodní lyriky, která vedla k větší citlivosti pro atmosférický děj v krajině, nenápadné dekorativní stylizaci stromových skupin (Odtékání) a k častým vkládaným symbolistním motivům.“

Petr Wittlich

→ **experimenty**

s výtvarnými technikami

- **kombinuje uhel s bělobou**
- **plaví pastel do akvarelového základu**
- **zkouší kvaš**
- **syntonos a jiné**

Podmrak 1894

”

„Malíř tu dospěl k mimořádně vyrovnanému výrazu hraničícímu s dokonalostí nejlepších krajin Kosárkových a Chittussiho, obraz ladí do jakési vznešené lyriky, v paletě uvážlivě hospodaří se zelení, převládá stříbřitě šedá. Paradoxem přitom byl fakt, že dílo tak národní bylo samozřejmě vystaveno v expozici rakouského ministerstva obchodu a malíř označen jak Rakušan Kaván (Franta) z Vídně!“



Krajiny nových obzorů



nebeský
obzor

horizont

stafáž

Podmrak 1894

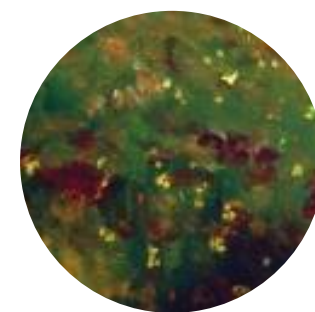
V roce 1900 získal F. Kaván diplom a zlatou medaili na Světové výstavě v Paříži za obraz Podmrak, který vytvořil roku 1894 ve své rodné vsi. Obraz byl zakoupen mecenášem Hlávkou.

Jde o rozměrné plátno zachycující v monumentalizující formě pohled od rodné chalupy směrem k východu, s cestou do polí a vysokým nebem (místo je dnes označeno a tvoří součást naučné stezky). Panteisticky vyznívající malbu umocňuje i drobná **stafáž sedící venkovanky (údajně malířovy matky), která se v celku poměrně ztrácí.**

Franta Krajinář

období

*Uvidíš/te ...konturový styl,
vykreslení detailů květeny,
vystižení pohody místa
a přitom jemný básnivý pel...*



Kavánovi ovšem společné malování příliš nesympatizovalo, neboť byl spíš typem samotáře. Ostatně nejlepší jeho práce vznikaly doma na horách, případně po boku nejlepších přátel Dvořáka a Holuba.



Jaro



F. K.: *Stará stěmcha na jaře*

© Aukční síň, Galerie Národní 25, www.galerie-narodni.cz 2012



*Obrazy vzniklé v návaznosti doma na horách v létě ukazují mistrovské výkony – známé plátno **Na vzduchu domova** je kodifikací krajiny domoviny jako snad žádné jiné...*

Léto



F. K.: *Krajina v létě*



Podzim

Na podzim 1895 zamířil s malířem Lebedou znovu k jihočeským rybníkům, aby tam poznovu **vychytil nálady skomírající přírody, spřádal jemné tóny vadnoucích zelení, těžkých hnědí a šedí, jejichž souzvuk nejednou vyzněl tak ponuře**, že ona díla vyvolala po návratu do školy k profesoru Mařákovi odpor, označení „**černé malování**“ a obavy o Kavánův další umělecký osud.



F. K.: Lesní stráž v Kameničkách



F. K.: Odtékání



F. K.: Cukrová nálada;
Přední hradiště u Vítanova

Zima

Výrazný přechod v Kavánově životě znamenal přesídlení do Železnice, kde pobýval mezi lety 1900 a 1904. Byla to doba šťastná, znamenající zlepšení existenčních podmínek (hlavně díky obchodním zásahům jeho ženy Heleny).



*I v uměleckém stylu došlo ke zklidnění a návratu k realismu, zcela zásadní roli potom hrají **zimní krajiny – Mústek, Po ránu, Přeháňky od Tábora***



F.K.: Mústek 1902-03

F. K.: Tání (Příprašek)



F. K.: Pod strání–lot 82



F. K.: Přeháňky od Tábora



F. K.: Zima na Vítanově



...je umělecké hnutí, které vzniklo ve Francii roku 1886, největší rozmach byl na přelomu 19. a 20. století.

Symbolismus

Ve výtvarném umění

V literatuře

Hudba

Film

Kaván zpracovával symbolické náměty nejvíce v období 1896-1900

Obrazy:

Svatby táhnou přes vrcha Chátrání

Odtékání 1896

(nejrozměrnější práce)



Umělcova symbolistní tvorba končí s koncem 19. století.

→ literární a umělecké hnutí usiluje o výraz duchovních představ

→ 5 zásad podle Alberta Auriera – **dílo musí být ideistické, symbolistické, syntetické, subjektivní, dekorativní**

→ tématem je člověk, v magicky tajuplné spojitosti erotiky a smrti, prezentace z mytologie a historie obrazy mají morbidní a dekadentní nádech

! *Obrazy z tohoto období divák najde v Oblastní galerii Liberec v části výstavy nazvané Symbolismus; Umístění: 1. patro – ochoz nad Bazénovou halou.*

Jeho tvorba spoluutvářela profil tehdejší naší nejprogresivnější výtvarné scény. V obraze sugestivního krajinářského pojetí upomínajícího na kultivovanost anglických akvarelistů zní plně nálada *fin de siècle* a Kaván zde mistrovsky vystihl krajinu duše, prostor vlastního sebeuvědomění a kontempace člověka na prahu nové doby.

Sám Kaván se o své symbolistní tvorbě básnické i malířské vyjadřoval velmi rezervovaně.

Na druhé straně jeho symbolistní díla malířská i básnická byla v té době poměrně často časopisecky reprodukována a zde také vysoce oceňována (*Moderní revue, Rozhledy, Nový život*).

Symbol se měl stát prostředníkem mezi skutečným světem a „světem duše“ a měl v náznavu odkrývat tajemství ukryté uvnitru věcí.

Ve druhé polovině 19. století se pojmu dekadence začalo užívat i k označení tehdejšího výrazného myšlenkového a uměleckého proudu, postaveného kolem pocitů zmaru, smutku a nudy, ale také na přijímání a vytváření co nejrafinovanějšího umění.

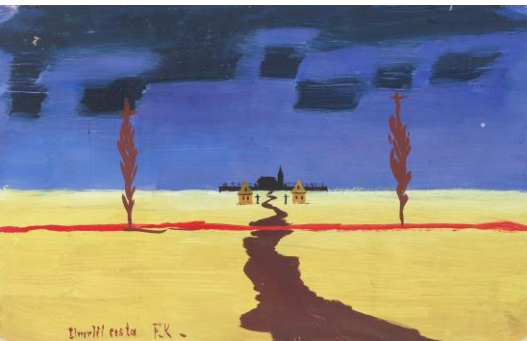
Dekadence

Ve výtvarném umění

V literatuře

Hudba

Film



F.K; Umrlčí cesta,
drobnější dílo asi z let 1895–1896, kdy Kaván
opouštěl akademii, ilustrující dekadentní
období.

(z lat. de-cadentia od cadere, padat) **znamená úpadek, rozpad;**

odtud přídavné jméno dekadentní, úpadkový

Ve výtvarném umění

U českých malířů je možné dekadentní prvky hledat na některých obrazech Hanuše Schwaigera, Maxmiliána Pirnera či Jakuba Schikanedera. Démoni a upíři se objevovali na plátnech Jaroslava Panušky; **dále lze jmenovat Františka Kavána nebo Jana Preislera**, v krátkém období tvorby též Maxe Švabinského. Značný vliv měl Alfred Kubin a také **okruh časopisu Moderní revue**, do kterého spadal předčasně zesnulý Karel Hlaváček či Hugo Steiner-Prag.

Tématu Kavánovy symbolistní a dekadentní tvorby se podrobně věnovala kurátorka Zuzana Novotná v souvislosti s výstavou v Konírně paláce Kinských v Národní galerii 2012 a v tomto formátu nelze ve všech souvislostech Kavánovo složitě formulované výtvarné dílo komentovat.

Ve zvláštní symbióze dekadentního zápalu i dosaženého technického mistrovství krajináře realisty, vytvořil tehdy kolem stovky drobných, větších i rozměrných prací. Mají většinou konkrétní topografické zasazení, zelenostříbrný kolorit a evokují ráz málo obydleného území.



barvy

paleta krajiny obrazu

Všimni si kolik možných odstínů se objevuje na malířově paletě...

pozoruj



3



V roce 2021 si připomínáme 155. výročí narození a 80. výročí úmrtí významného českého malíře – krajináře, symbolisty a básníka

Františka Kavána.

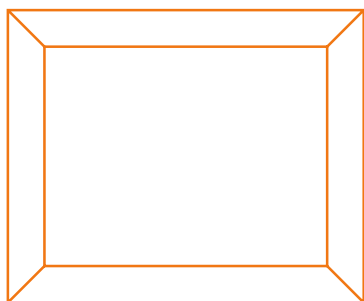
Rozsáhlá výstava v hlavním prostoru Oblastní galerie Liberec ukazuje Kavánovo dílo nejen ve značně šíři, ale do určité míry i v novém světle.



Výstava
v galerii

25. 6. – 3. 10. 2021

Podmrak



1. PATRO – OCHOZ BAZÉNOVÉ HALY

Část 3 – Symbolismus

Část 4 – Poezie

Část 5 – 20. století

Část 6 – Korespondence

BAZÉNOVÁ HALA

Část 1 – Úvod

Část 2 – Mládí, studia, raná tvorba

Část 7 – Závěr (monumentální obrazy)

Celková dislokace
výstavy



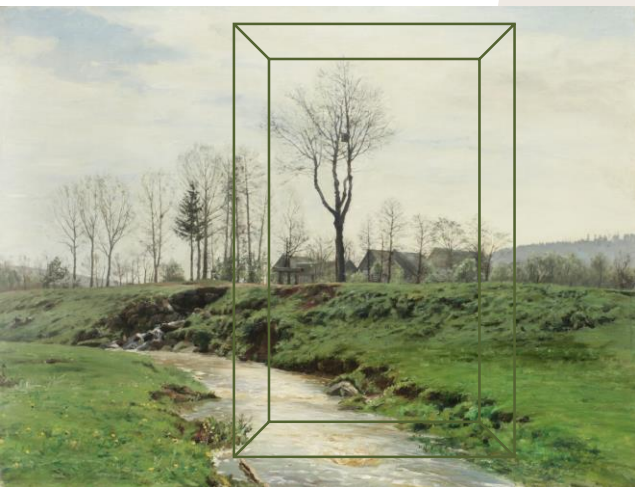
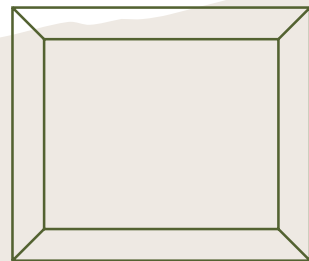
*...vydáme se do plenéru lovit ony pověstné
prosté motivy z luk a polí,
z mezí a potočních meandrů...*

*Oblastní galerie v Liberci
zve na návštěvu výstavy*

Podmrak

František Kaván

**Vynikající Kavánova díla
najdeme také ve fondech
liberecké Oblastní galerie.**



Jarní krajina s říčkou



Rozlité kalné vody z táni

**Z celkového počtu
třinácti olejů
bylo do sbírky
sedm**

**získáno darem nebo
nákupem na sklonku
padesátých let.**

Nejmladší akvizice

Krajina v Podkrkonoší
obohatila konvolut v roce
1984 výkupem
ze starožitností.

Galerie se touto výstavou
hlásí ke Kavánovi
a prezentuje ho
jako jednoho
**z nejvýznamnějších
krajinářů, kteří se na území
dnešního Libereckého kraje
narodili a zde působili.**

Ostatně právě Kaván sem přivedl i další významné malíře – Otakara Lebedu, Bohuslava Dvořáka a další.

*Kavánovy symbolistní verše
v souvislosti s malířským dílem:*



Stezka altruismu

” *Byla to úzká stezička žitem,
a mně se to po ní nechtělo dál,
pole se zaskvělo podivným svitem,
do cesty klasy visely,
ublížit jim jsem se bál.*

*Podivno, podivno! Jako by Kristus
nedávno po ní kráčet,
pohládl rukama po stranách klasy;
maně mně pohled zabloudil,
zdali ji krve smáčet.*



František Kaván

*Výstava Podmrak
Oblastní galerie Liberec
Panel 6
báseň Stezka altruismu*

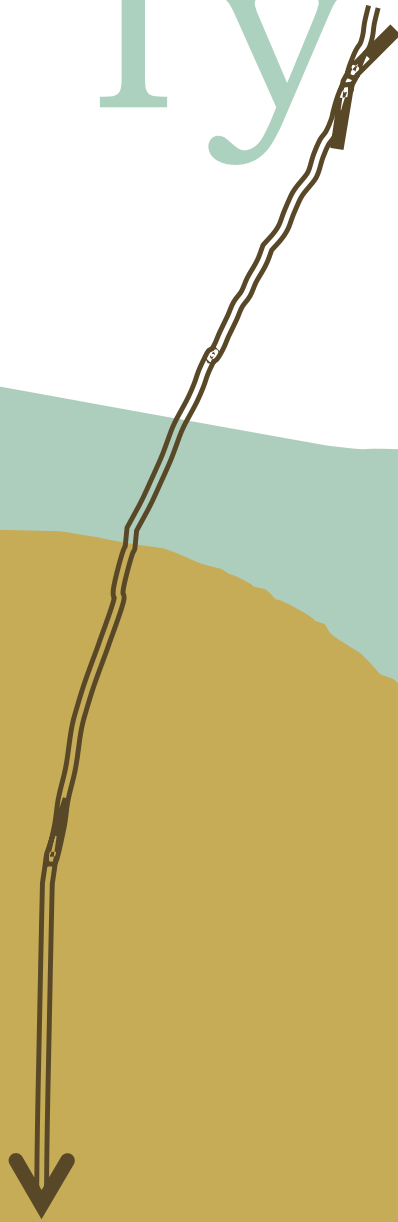


4.



Ty

LÁZNĚ
OBLASTNÍ GALERIE LIBEŘEC



a Tvoje **Pestrá**
paleta aktivit

*výtvarné aktivity, dotazník a hra s mapou, slovníček,
tipy na výlet...zajímavost na závěr.*

Co si vybereš/te?

Pestrá Ty

paleta aktivi

Ty a dotazník...

Ty a místa plenéru na mapě...?

Ty a víš, chcete vědět co je...?

Ty a výstava v Oblastní galerii Liberec

Ty a malíř detailů

Ty a co tvoje krajina

Ty a slovníček odborné významy

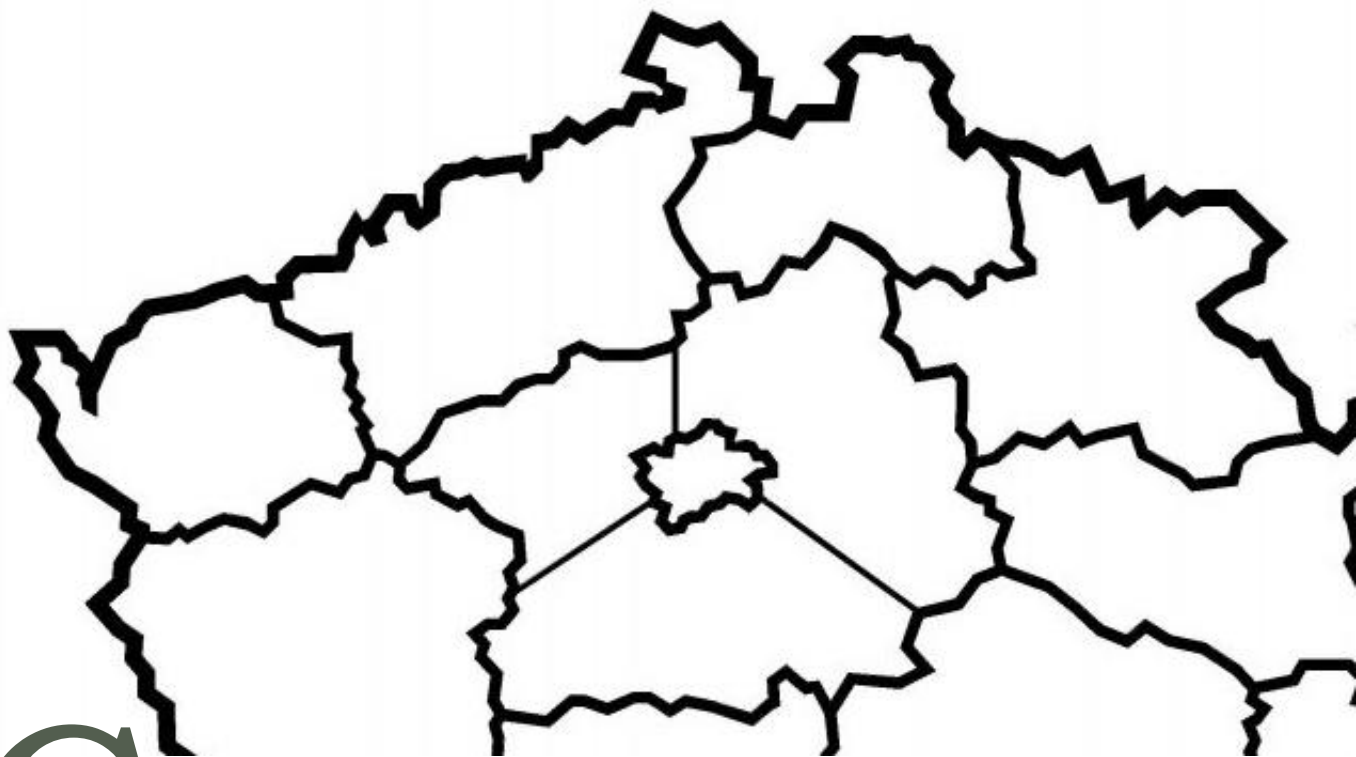
Ty *a místa plenéru na mapě...?*
Hledej na mapě,

kde všude FK maloval:



Vybarvi a vyznač si

*kraje a místa na mapě,
kde malíř F.K. tvořil*



Co *je to plenér...?*



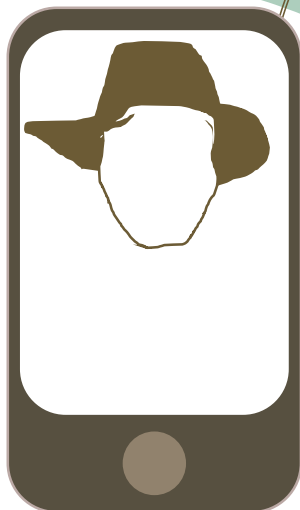
Ty víš

chcete vědět, jaký byl...

...František Kaván?

Velký malý muž českého výtvarného umění. **Podepisoval se a nechával se oslovovat lidově Franta**, aby tím nenápadně naznačoval, že není malířem pařížských salonů, v dlouhém plášti, s baretem na hlavě a navoskovanými kníry, ale že je **skromným malým venkovským človíčkem**, který tak miluje svou rodnou zemi, že ani párem volů by ho nikdo nedostal za hranice.

co je...
vochňapuška



Vystylizuj sebe jako malíře. Udělej si selfie.

Co by měl mít malíř na sobě?

Jak se pozná z fotky, že jde o malíře?

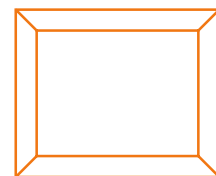
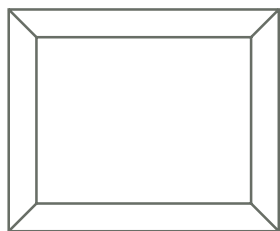
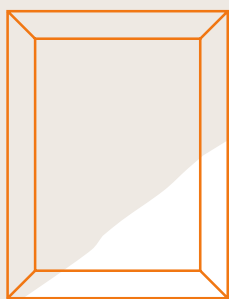
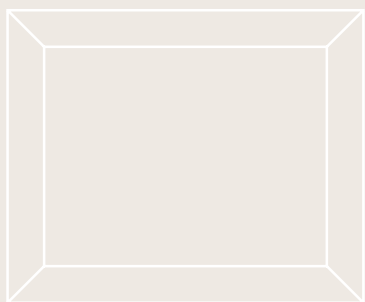
Vem/te to do svých rukou a pěkně se vyřáďte☺

Ty

a výstava v Oblastní galerii...?

Objevuj, zapiš si...

Za zmínku stojí zapsat si například poutavé názvy Kavánových děl.



obrazy

které by jsi/ste si dali do obýváku

Ty

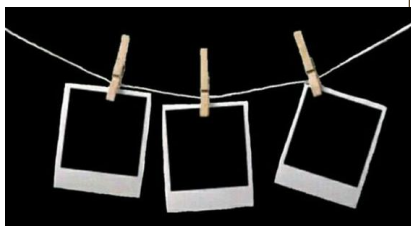
tvoje barevná krajina...

a malíř detailů



Foť/te si detaily

*z Kavánových obrazů.
Z jednotlivých výřezů si
vytvoř/te vlastní
krajiny-paletu
barevných krajin.
Použij/te barevné filtry.
Lze kombinovat a
variovat.*



detail

Ty

a tvoje krajina...?

Vyzkoušej/te si...



obraz

vytvořený z

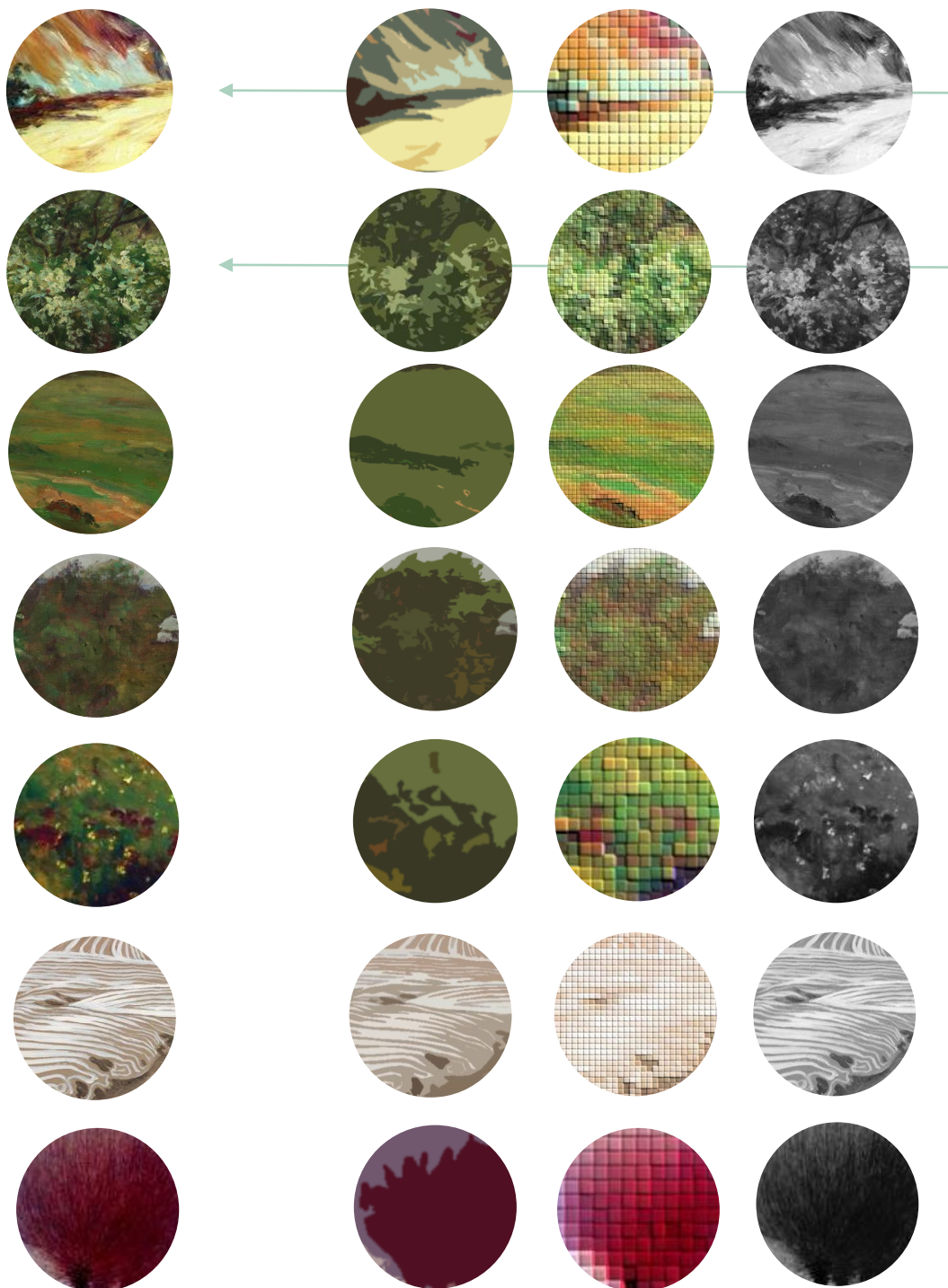
detailů,

které jste si nafotili a vytisknuly

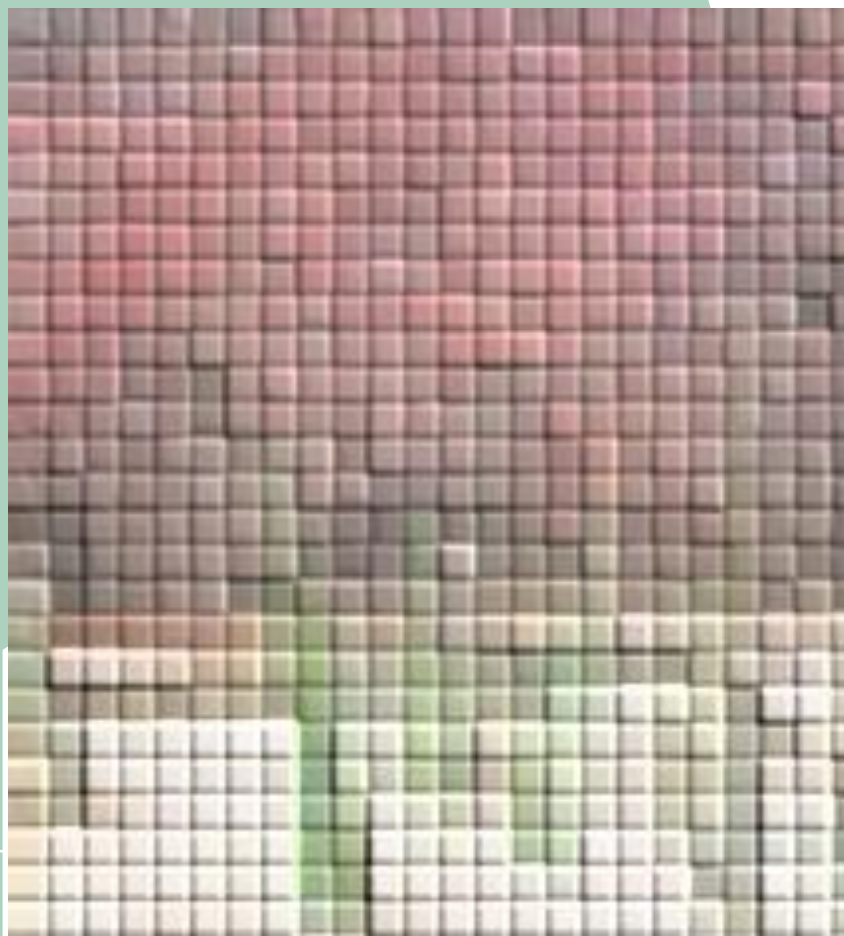
Tip na výlet. *Foťte si detaily, které lze dále výtvarně a graficky zpracovat.*

detail *a jeho proměny...*

...můžete využít a pohrát si s grafickými efekty



Ty a tvoje krajina...? tvůj obraz...pixely



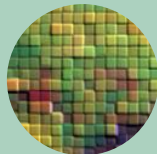
obraz

*vytvořený z barevných odstínů pixelů-rastrů,
které se pomocí grafických efektů
převedly na barevné čtvercové spektrum.*

Ty

a tvoje varianty...?

Kombinuj...



obraz

vytvořený kombinací grafické koláže.

*Tento způsob svádí k nespočtu variací
na dané téma.*

Ty...zkus doplnit Slovníček

Pojmy, klíčová slova, odborné termíny

...s vysvětlením☺

...autorský podpis (může mít specifické znaky, techniku, styl apod.) potvrzující originalitu díla malíře.



→ **Plenér**

...ve výtvarném umění znamená malování krajiny nebo i vystavování soch a uměleckých předmětů venku, „na vzduchu“ (francouzsky en plein air).



→ **Exkurze**

...čili parsifláz (z francouzského siffler – písknout) je výrazový prostředek, který se používá k zesměšnění.



→ **Spiritualizace**

...prohlídka určitého místa s odborným výkladem.



→ **Persifláz**

...kultivování, zkulturování, oduševňování, produchovňování, mající vliv na psychiku a osobnost člověka.



→ **Rukopis**

...pokrývka hlavy, kterou s oblibou nosil František Kaván.



→ **Lyrizovaný**

...je výtvarný autorský styl (tahy, gesta, použité techniky apod.) charakterizující dílo malíře.



→ **Symbolismus**

...je umělecké hnutí, které vzniklo ve Francii roku 1886, největší rozmach byl na přelomu 19. a 20. století.



→ **Signatura**

...je literární druh, který nemá děj, je to druh poezie vyslovující básnickovy pocity, jeho úvahy, myšlenky a nálady, upřednostňující monologické vyjádření v první osobě.



→ **Vochnapuška**

Lyrika nezachycuje časovou následnost událostí, své téma rozvíjí v časově souběžných obrazech. Lyrika většinou neobsahuje děj, byť může obsahovat některé epické prvky jako jsou náznak děje, postava a prostředí.



→ **Stafáž**

...je doplňková součást pozadí, děje; vyobrazení postavy lidské nebo zvířecí přimalované pro oživení obrazu, ale bez nároků na zvláštní pozornost, který by se divákovi neměl vtírat ani rušit celkový dojem malby.



LÁZNĚ

OBLASTNÍ GALERIE LIBEŘEC

Prázdniny jsou za dveřmi,

Tip

aneb když máte kam vyrazit...

Tipy na výlet



12 zastavení na místech,

*kde významný krajinář a krkonošský rodák
František Kaván maloval své obrazy.*

TURISTICKÁ VIZITKA CZ 4349

Zastavení:
1. Začátek stezky
2. Podmrak
3. Zde stávala rodná chalupa
4. Za rodnou chalupou
5. U nás před okny
6. Nad potokem ve Vichovské Lhotě
7. Naší sečou do provázku
8. Na vzduchu domova
9. U nás
10. Zapadlá Končiny
11. Krajina ve sněhu
12. Křížlická opona - Kotel v Krkonoších

© www.mapy.cz

Zarostlá místa Kavánových obrazů
12 zastavení na místech, kde významný krajinář a krkonošský rodák František Kaván maloval své obrazy

František Kaván (1866 - 1941)

www.turistiky-denik.cz

Digitální: P. Kovář. Foto: Alena a Milan Křiváček

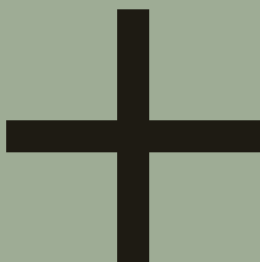
CZ 4349 Zarostlá místa Kavánových obrazů

<https://cs.wander-book.com/zarostla-mista-kavanovych-obrazu-m19834.htm>

Naučná ministezka

Zarostlá místa Kavánových obrazů

**Zajímalo by vás, kde skutečně ty překrásné obrazy
namaloval a kde se narodil?**



V pátek 9. září 2016 byla slavnostně otevřena naučná stezka. Projděte si 3 km dlouhou stezku mezi Křížlicemi, Roudnicí a Vichovskou Lhotou.

Ke stezce byla vydána i doprovodná brožura, která je k dostání na obecních úřadech v Roudnici v Krkonoších a Vichové nad Jizerou, v Krkonošském muzeu v Jilemnici, v informačních centrech v Jilemnici a ve Vrchlabí...

Zajímavost na konec:

350 kg
5 m
Obraz
+ rám



Obraz Kotel v Krkonoších

namaloval Kaván jako oponu pro křížlické ochotníky temperou na plátno o rozměrech 220 x 490 centimetrů.

Jim se ale zvolený motiv nelíbil, což dali Kavánovi najevo. Malířova odpověď na kritiku je dodnes čitelná v pravém dolním rohu obrazu:

"Ani pro chloubu, ani pro troubu!"

Motiv, který Kaván vybral, krajina s krkonošským Kotel, přesně nevystihoval jejich představu, která zřejmě byla spíše figurální. Právě v důsledku tohoto sporu zůstalo mistrovské dílo svinuto a uloženo na půdě hospody, kde bylo zapomenuto. Znovuobjeveno bylo až v roce 1956. Od té doby je součástí výzdoby Krkonošského muzea v Jilemnici.

Zdroj: https://krkonosky.denik.cz/zpravy_region/v-jilemnici-usadili-350-kilogramu-tezky-obraz-pro-nastvane-ochotniky-20190129.html



František Kaván v roce 1895



Edukační listy

k výstavě



2021

Vypracovala:

MgA. Petra Škachová
Edukátor v kultuře

Lektorské centrum

Oblastní galerie Liberec

www.ogl.cz

LÁZNĚ

OBLASTNÍ GALERIE LIBEREC

TADY
JE POŘÁD
NA CO
KOUKAT

LÁZNĚ
OBĽASTNÍ GALERIE LIBEREC

TADY
JE POŘÁD
CO
TVOŘIT