

LÁZNĚ

OBLASTNÍ GALERIE LIBEREC

Edukační listy
k výstavě



Pan básník

„když slovo malíře zasáhne...“

”



” Všecko jest nepopíratelně věrně namalováno, věrný obraz přírody, avšak necht' přijde též k platnosti slovo umělcovo, necht' ukáže, jak jako básník pochopil přírodu...”



Stežka altruismu

**” Byla to úzká stezička žitem,
a mně se to po ní nechtělo dál,
pole se zaskvělo podivným svitem,
do cesty klasy visely,
ublížít jim jsem se bál.**

**Podivno, podivno! Jako by Kristus
nedávno po ní kráčel,
pohládl rukama po stranách klasy;-
maně mně pohled zabloudil,
zdali ji krve smácel.**

František Kaván
Výstava Podmrak
Oblastní galerie Liberec

báseň Stežka altruismu



0 jako

obsah listů:

Život
paleta informací

2.

Pan
básník

Výstava
v galerii

1.

Pestrá
paleta aktivit

3.

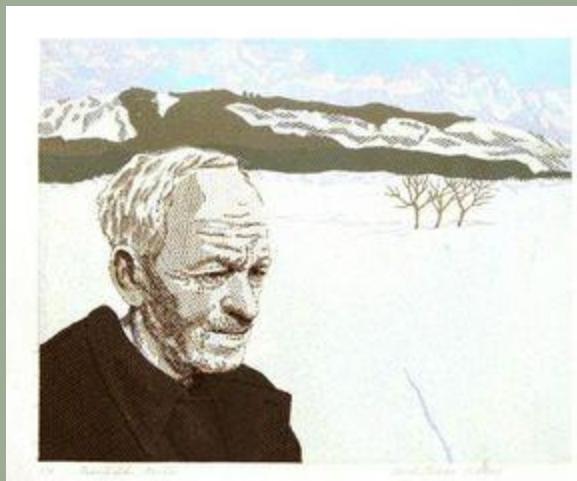
4.

+

• • •

slovníček, tipy

I.



Pavel Piekar 2003; barevný linoryt, 39,5 x 50 cm

Skromný krajinář

Život

Stezka informací

1866

1941

10. září 1866 Víchovská Lhota u Jilemnice

1866

Kdy jsem žil...

1941

16. prosince 1941 Libuň

ŽIVOTOPIS



*významný český
malíř-krajinář, básník
a překladatel z ruštiny*

František Kaván

FK

1889-1896

Studoval na pražské Akademii v krajinářském ateliéru u profesora a malíře Julia Mařáka.

„Vám už nemohu korigírovat, vy jste majstr“

J. Mařák o Františku Kavánovi

Po studiích začínal spolu se svými spolužáky malovat v ateliéru budovy dnešní Uměleckoprůmyslové školy se špatnými světelnými podmínkami. Ve vzpomínkách spolužáků byl Kaván velmi skromný a dobrosrdečný, zároveň hned od počátku **„malíř školený přírodou“**.

Mezi jeho spolužáky patřili starší **Ferdinand Engelmüller, Antonín Slaviček, Jaroslav Panuška** nebo mladičkový **Otakar Lebeda**.

Výjezdy na plenéry a pověstné jarní exkurze třeba na **Peruc**, **Žalov**, do **Budňan pod Karlštejnem**, do **Zákolan** a zvláště pak na **Okoř**.

Umělec zanechal v korespondenci a vzpomínkách četná autentická svědectví o svých krajinářských štacích a úskalích plenérové tvorby.

*malířovy
stopy:*

Dobruška

... **Labská bouda**

Víchovská Lhota

jižní Čechy

rybník Kaňov

Blešno

okolí Hradce a Pardubic

Železnice

Vítanov na Hlinecku

Nová Ves nad Popelkou

řeka Chrudimka

Libuň

Svobodné Hamry

...



Nevíme, proč si nevybral, jako většina ostatních, ke studijnímu pobytu Francii, zemi svého oblíbence Camilla Corota.

Daleko od světa *a hledání krásy*

A tu lze vyjádřit jedině prostřednictvím hlubokého prožitku.

FK

Dětství a mládí vysoko v oblacích v okolí rodné chalupy učinilo z něj **člověka nesmírně skromného a laskavého.**

Franta byl jiný než ostatní, pod povrchem dřímал neklid a lidem se jevil jako „**plachý venkovský synek, stydlivý nemluva...zadumaný, samotařící blondýn, utíkající takřka z Prahy do samoty tvrdých hor.**

Bojácný, zženštlý, celým životem to s ním šlo.

Utíkal před lidmi, rděl se jako panenka, byl-li přistížen navečer při popásání kozy, bez kabátu, bos. Stal se vědomě vesnickým pantátou a rozuměl si nejlíp s chalupářem.

M. Zrůst, Svět práce 1946

Nevyhledával společenský život, ale **vyznal se ve francouzské a ruské literatuře, jejichž autory četl v originále.**

Uměl dobře německy, odebíral odborné i zábavné časopisy a sledoval literaturu.

Velkou láskou mu byl zpěv a nezřídka si doma zpíval, doprovázeje se na harmoniu.

Neměl rád město.

Ale miloval vodu.

„Teskno leze na člověka, když na ty všeliké čisté vodičky pomyslí. A svět krásný!

Jen ta strašná velká města svinská“

V dopise J. Červenkovi 1902

„Pálí mně v Praze země pod nohama, nemohu snést ten virvár.

V dopise sestře O. hrušky 1897





Podmrak 1894

”

„Malíř tu dospěl k mimořádně vyrovnanému výrazu hraničícímu s dokonalostí nejlepších krajin Kosárkových a Chittussiho, obraz ladí do jakési vznešené lyriky, v paletě uvážlivě hospodaří se zelení, převládá stříbřitě šedá. Paradoxem přitom byl fakt, že dílo tak národní bylo samozřejmě vystaveno v expozici rakouského ministerstva obchodu a malíř označen jak Rakušan Kaván (Franta) z Vídně!“



Krajiny nových obzorů



nebeský
obzor

horizont

stafáž

Podmrak 1894

V roce 1900 získal F. Kaván diplom a zlatou medaili na Světové výstavě v Paříži za obraz Podmrak, který vytvořil roku 1894 ve své rodné vsi. Obraz byl zakoupen mecenášem Hlávkou.

Jde o rozměrné plátno zachycující v monumentalizující formě pohled od rodné chalupy směrem k východu, s cestou do polí a vysokým nebem (místo je dnes označeno a tvoří součást naučné stezky). Panteisticky vyznívající malbu umocňuje i drobná **stafáž sedící venkovanky (údajně malířovy matky), která se v celku poměrně ztrácí.**

Ze stejného prostředí o
prázdninách 1894 namaloval
u své chalupy, kde namaloval
i významný obraz *Podmrak* a
stejně velikosti pochází
i *Frantova náladička*,
což je čistá krajina
s obilným polem a dalekým
průhledem. Kaván k ní v
časopisu *Niva* publikoval báseň



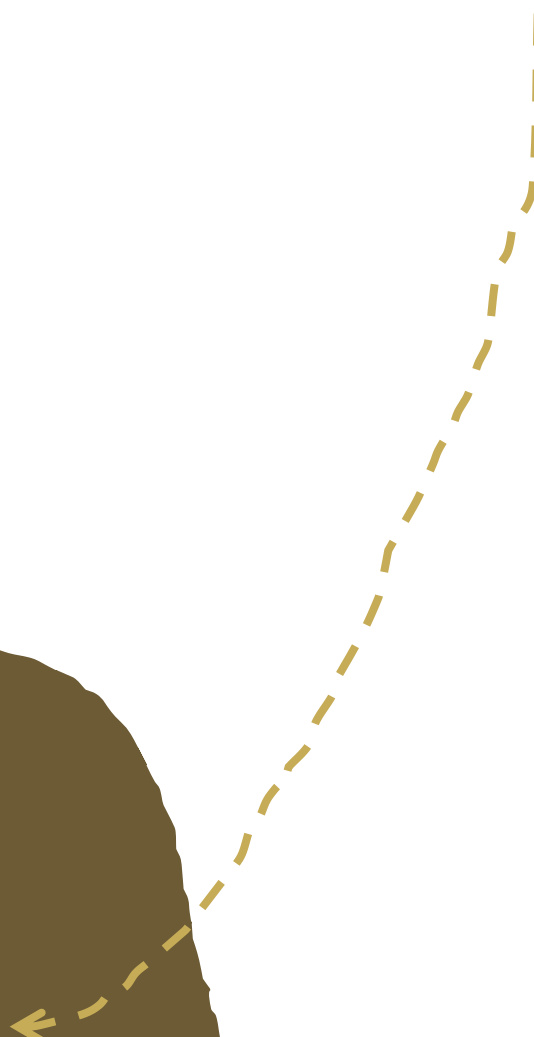
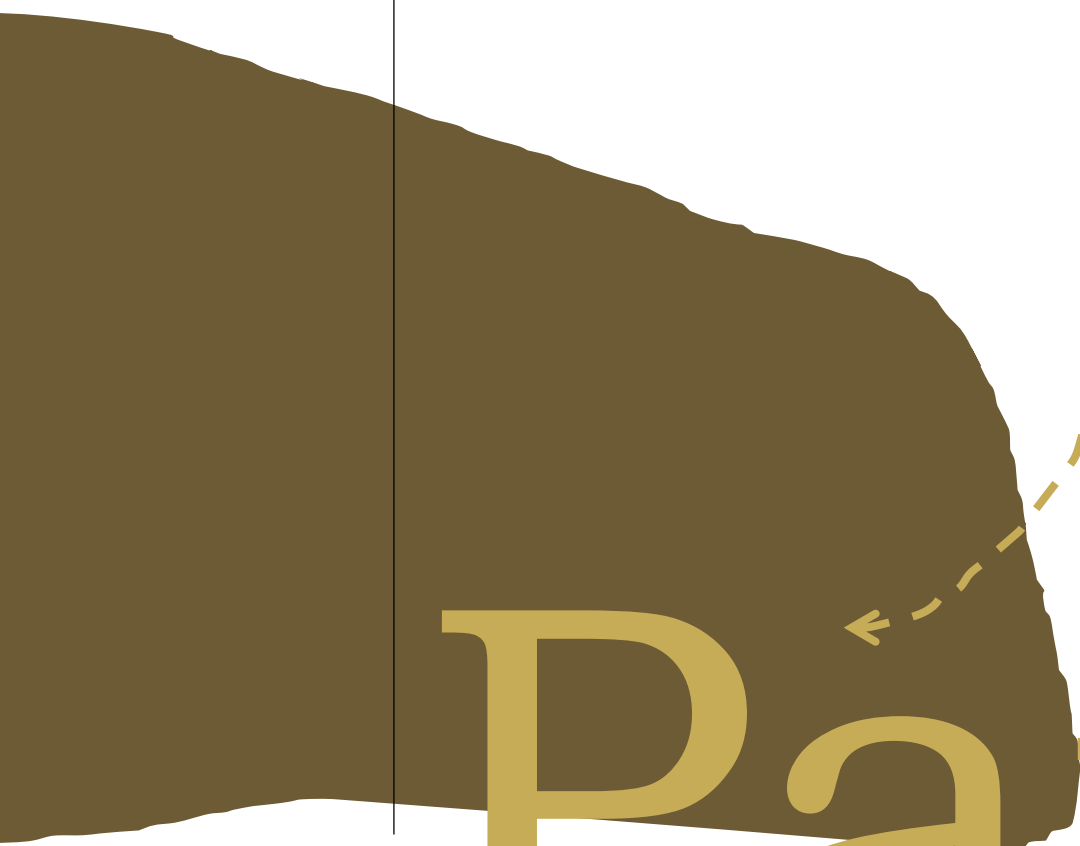
„Náladička“.

(ve výstavě na panelu)

LÁZNĚ

OBLASTNÍ GALERIE LIBEŘEC

2.



Pan básník

aneb když malíř maluje slovy...

Hledání krásy krajiny...

A tu lze vyjádřit jedině prostřednictvím hlubokého prožitku.

Franta



básník poeta

lyrik literát

Kavánův odchod na venkov je někdy spojován s filozofií

Lva Nikolajeviče Tolstého.

Kavánovi v roce 1902 vyšla sbírka Tolstého povídek přeložených do krkonošského nářečí s názvem

Poudačky:

Nářečím z nad Jilemnice přeložil Kavánů František.

Mimoto

...je známa

obliba
ruských
autorů

Gogol či Dostojevský

Stýká se se členy

Moderní revue.

...a dalšími literáty, zvláště s překladatelem severské literatury **Hugem Kosterkou.**

Symbolické období zastupují i **ilustrace k básním** svým či **Karáska, Hlaváčka, Opolského.**



391
ROZPOMÍNKA – Z MĚSÍČNÍ
NOCI MĚHAVÉ,
syntona na papíře,
44 x 35 cm, 1897,
Krkonošské muzeum
v Jilemnici



393 STEZKA ALTRUISMU, plavená tuš a běloba na papíře, 22 x 27 cm, 1897, Památník národního písemnictví



MOTIV Z BOJANOVA
NA CHRUDIMCE SMĚR
Z TEHDEJŠÍ DEKADENCE,
rub předchozího obrazu,
Krkonošské muzeum
v Jilemnici

STEZKA ALTRUISMU

Byla to úzká stezička žitem,
a mně se to po ní nechtělo dál,
pole se zaskvělo podivným svitem,
do cesty klasy visely,
ublížit jim jsem se bál.

Podivno, podivno! Jako by Kristus
nedávno po ní byl kráčel,
pohládl rukama po stranách klasy; –
mané mně pohled zabloudil,
zdali ji stopami krve smácel.

František Kaván

Kaván publikoval básně v Nivě a také v Rozhledech, přičemž se seznámil s vydavatelem Josefem Pelclem.

Podzimní

Všade je pouhá trpká pravda,
není čím oči potěšit.
Stromy se příliš rozednily,
zuchaná hnízda se nemohou skrýt.
Všecko je samá obloha.
Stěny se tuze vynořily,
den a vzduch vadne na pláních,
zelená vesla v řece hnijí,
po kopcích vyčkává pravdivý sníh.
Bude už brzo na mně řád:
Už se mně všecko ustaralo,
co mělo mě rádo, co jsem měl rád.

*(Báseň Františka Kavána uveřejněná v Pelclových
Rozhledech, 1897)*

→ Kresby ovlivněné

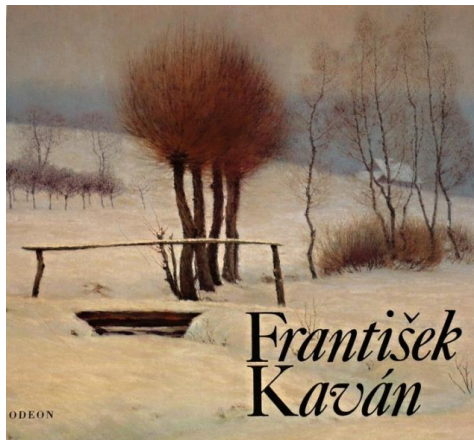
četbou sbírky Karla Hlaváčka

Pozdě k ránu

...třebaže jim nelze upřít až máchovskou básnivost a technické mistrovství.

Obraz Terény

Mistrovy obrazy se nezřídka stávají poetickým pohledem do krajiny, jež za více než sto let změnila svou podobu, a mnohá z Kavánových oblíbených míst jsou dnes znehodnocena četnými rušivými elementy. Snad i proto se Kavánovo dílo stává symbolem naší vlasti a s oblibou je využíváno v nejrůznějších publikacích o naší zemi, na obálkách knih atd.



” Signatura

Excuse:

Málokterý z českých malířů podepisoval svá díla tak často a tak důkladně jako Kaván.

Většinou Franta Kaván – asi do roku 1900.

A též připojil název a vnočení. V ranné tvorbě

štětcem do barvy a vrazně. V období 1900 –

1920 je signatura výrazně menší, **provedena**

perem či inkoustovou tužkou a někdy opatřena

hvězdičkou. Sklon 45 stupňů. V pozdním období drobné značení hluboko v rohu.

Charakteristickými signaturami jsou ty časově zacílené nebo ilustrující:

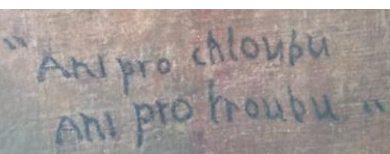
Když ráno začíná zamětat

Kde se Labe z pramene hrabe

Když se kopaly brambory

Signatury s věnováním (úcta i vtip☺):

S klením dal Kaván



Lyrizovanější náměty strání a luk
s básnickým označením
najdeme v

signatuře:

*Svatby táhnou přes vrcha
I pod zachmuřeným nebem kvete mák
Smrákání v údolíčku*

Symbolické náměty
(nejvíce v období 1896-1900)

*Chátrání
Odtékání (nejrozměrnější práce)*

Lyrické žánry jsou charakteristické útlumem dějovosti a orientací na pocity, názory, dojmy a prožitky v oblasti citových vztahů.

Lyrika

Typy a žánry

Slovo „lyrika“ je odvozeno z řeckého pojmenování veršovaného zpěvu doprovázeného hrou na lyru (lyrika melé = lyrou doprovázené verše).

Lyrické typy:

- intimní,
- kolektivní,
- přírodní,
- milostná,
- vlastenecká,
- náboženská,
- reflexivní (tj. podle tematického hlediska)

Lyricko-epické žánry

- **balada** – báseň s pochmurným dějem a tragickým koncem; motiv viny a trestu; lidová nebo umělá
- **romance** – báseň rozmarného rázu, konec šťastný
- **poema** – básnická povídka, obsahuje líčení událostí ze života jedince

Lyrické žánry

- **píseň** (popěvek)
- **óda**
- **hymnus** – Slavnostní píseň (druh ódy)
- **elegie** (žalozpěv) – truchlivá báseň vyjadřující smutek, tématem je ztráta někoho či něčeho,
- **epigram** – krátká satirická báseň, ve které autor stručně a pádne vyjadřuje svůj úsudek o nějaké osobě, události a jevech
- **epitaf** – náhrobní nápis
- **pásmo** – báseň sestavená prostřednictvím montáže vytvořené na základě nekontrolovaného myšlenkového toku (volný sled pocitů, myšlenek, představ, tvůrcem Apollinaire ...)
- **kaligram** – grafická báseň uspořádaná do obrazce.

...je umělecké hnutí, které vzniklo ve Francii roku 1886, největší rozmach byl na přelomu 19. a 20. století.

Symbolismus

Ve výtvarném umění

V literatuře

Hudba

Film

Kaván se stýkal se členy Moderního revue

Autorovy symbolistní verše v souvislosti s malířským dílem:

**Stežka altruismu
První čtvrt'**

Na druhé straně **jeho symbolistní díla malířská i básnická byla v té době poměrně často časopisecky reprodukována** a zde také vysoce oceňována (**Moderní revue, Rozhledy, Nový život**).

V literatuře využívali báje, mýty a pohádky. Symbol měl umožnit čtenáři uhodnout tajemství ukryté v nitru věci.

V literatuře tyto představy vyjadřují nepřímou (metaforou). Symbolismus zahájil prudký rozvoj básnické obraznosti, kladl velký důraz na hudebnost. Tyto prvky často vedly k nesrozumitelnosti a nepochopitelnosti jejich náznaků.

Významným prvkem jejich poezie byl volný verš, který používali pravděpodobně jako první.

V literatuře chce básník svým dílem především zapůsobit, nezáleží mu na plném pochopení. Používá se především volný verš, básníci se snaží o hudebnost verše.

V Čechách a na Moravě byl hlavním propagátorem symbolismu časopis Moderní revue, kde byly odmítány téměř všechny dosavadní představy o literatuře. Zdůrazňoval se ideál svobodného, naprosto ničím nespoutaného jedince.

Symbol se měl stát prostředníkem mezi skutečným světem a „světem duše“ a měl v náznaku odkrývat tajemství ukryté v nitru věci.

3

V roce 2021 si připomínáme 155. výročí narození a 80. výročí úmrtí významného českého malíře – krajináře, symbolisty a básníka

Františka Kavána.

Rozsáhlá výstava v hlavním prostoru Oblastní galerie Liberec ukáže Kavánovo dílo nejen ve značně šíři, ale do určité míry i v novém světle.



Výstava
v galerii
25. 6. – 3. 10. 2021

Podmrak

1. PATRO – OCHOZ BAZÉNOVÉ HALY

Část 3 – Symbolismus

Část 4 – Poezie

Část 5 – 20. století

Část 6 – Korespondence

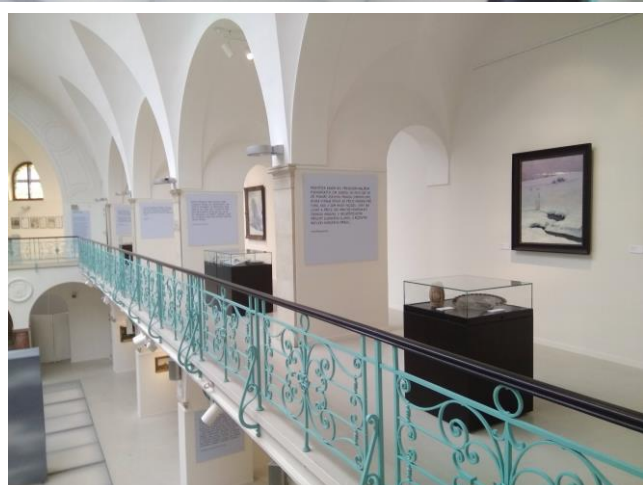
BAZÉNOVÁ HALA

Část 1 – Úvod

Část 2 – Mládí, studia, raná tvorba

Část 7 – Závěr (monumentální obrazy)

Celková dislokace
výstavy



LÁZNĚ

OBLASTNÍ GALERIE LIBEREC

*...vydáme se do plenéru lovit ony pověstné
prosté motivy z luk a polí,
z mezí a potočnických meandrů...*

Podmrak

František Kaván

Oblastní galerie v Liberci

zve na návštěvu

výstavy

*Nový pohled si zaslouží také Kavánova
básnická, esejistická a vzpomínková tvorba.*

**Na výstavě budou k vidění exponáty-rukopisy
básní, korespondence s Karlem Hlaváčkem,
reprodukce dnes nezvěstných obrazů,
jež se k poezii váží,
publikace s Kavánovými verši.**

básně

ve výstavě

*Malířův jazyk zůstává vždy
originální,
jadrný,
zemitě hnětený,
mnohdy vědomě okořeněný
krkonošským nářečím
i Mistrovými novotvary*

*a opuncovaný autorovým
osobitým humorem
a talentem.*

”

”

Přání

*Já trudný, složitý, všem trudným složitým
s pozdravem tiskna neznámou dlaň,
po slunné stezce zabloudit přeji
do domu bezhříšných veselých
někde on jest a musí být blízko,*

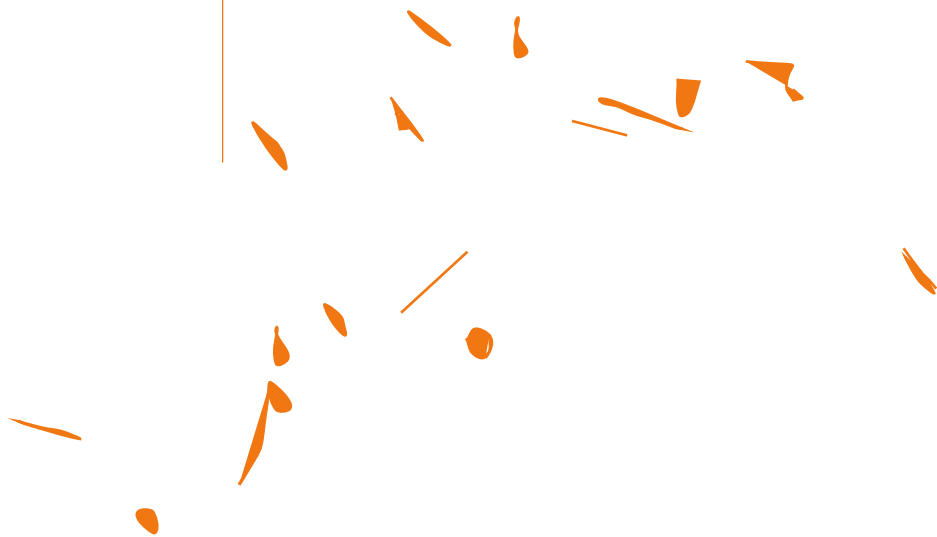
*starých a dětí vespolný smích
odněkud slyšíte; – vím, že uprostřed nich
na prosté stolicí Někdo se dívá tich –
řasy mu tiše se lesknou a chvějí,
tak jako třesavá křidélka včeliček.*

*Přeji vám zabloudit do domu bezhříšných,
veselých.*

”

Na Labské louce

*V rašelném ostríc pažitě,
ve spoustách křovisek jako drn hustých
tmavá kleč plazí se po rovních pustých,
staletí vzdorná k zimám zarytě;
pahýlů čnějí kosti vybílené,
sever se po hrách zuřivě žene,
do černa hnědá se jezírka voda.
Zrak těšil se tak na velké kamenné stráně -
nezřít jich. Škoda!
Mračna v letu se chytají kleči a pláně.*



*autorovy symbolistní verše
v souvislosti s malířským dílem:*

Stežka altruismu



Stežka altruismu

*Byla to úzká stezička žitem,
a mně se to po ní nechtělo dál,
pole se zaskvělo podivným světlem,
do cesty klasy visely,
ubližit jim jsem se bál.*

*Podivno, podivno! Jako by Kristus
nedávno po ní kráčet,
pohládl rukama po stranách klasy:
maně mně pohled zabloudil,
zdali ji krve smáčet.*

*Franzšek Kasán
Výstava Podivno!
Obláskaná galerie Lžarvez
Praž 6
blásek Stežka altruismu*



Ty

4.

a Tvoje **Pestrá**
paleta aktivit

*literární a tvůrčí aktivity, dotazník a hra s mapou,
slovníček tipy na výlet...*

Co si vybereš/te?

Pestrá Ty

paleta aktivi

Ty a dotazník...?

Ty a místa plenéru na mapě...?

Ty a pásmo, krajina tvých slov...

Ty a tvé ilustrace k pásmu...

Ty a tvůj kaligram...báseň v obraze

Ty a tipy na výlety

18_

Dotazník ...
malíře

19_

Ty doplň

Co

jsi si zapamatoval/la...

Jméno: *F* *K*

Profese:

Vzdělání:

Nejvýznamnější obraz:



Název:

Rok:

Jméno mecenáše:

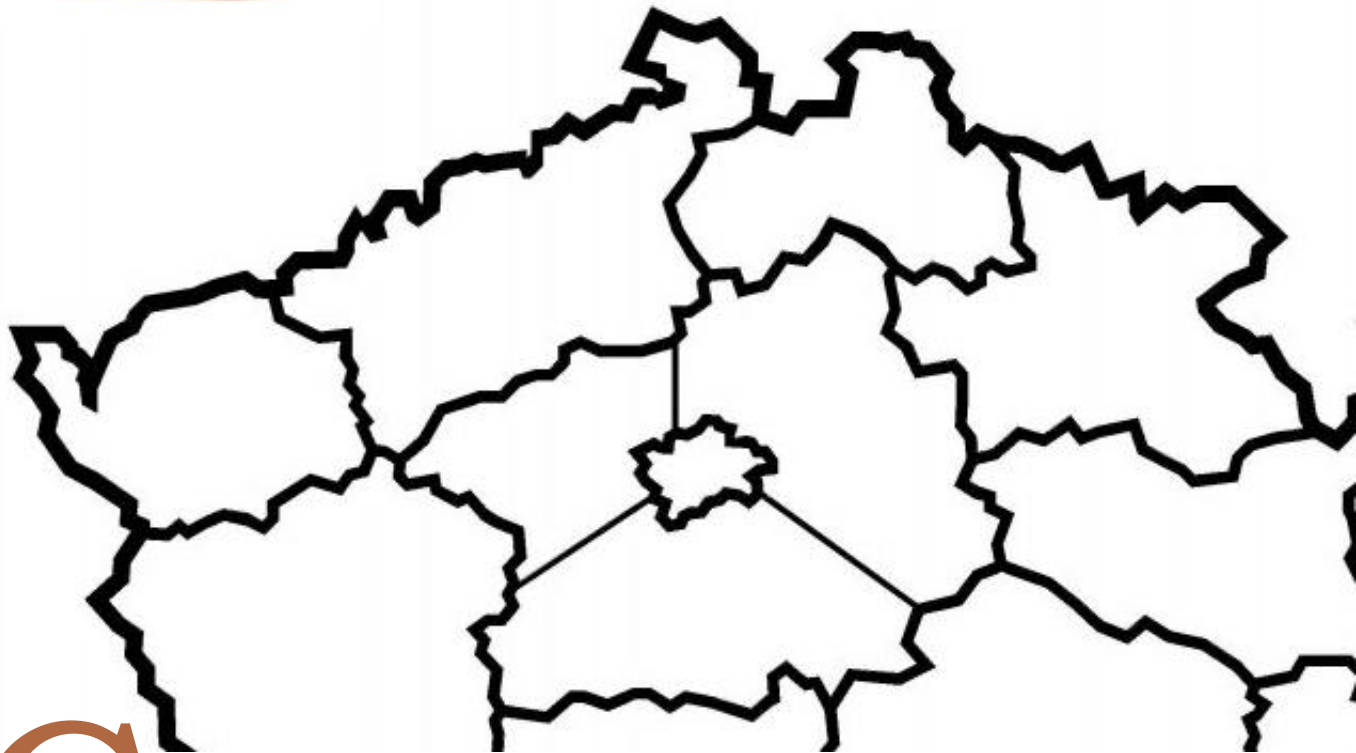
Ty a místa plenéru na mapě...?
Hledej na mapě,

kde všude FK maloval:

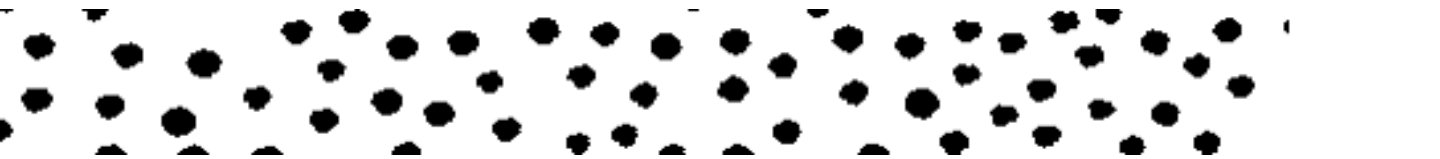


Vybarvi a vyznač si

*kraje a místa na mapě,
kde malíř F.K. tvořil*



Co je to plenér...? **?**



Ty *napiš slova, která ti jdou na mysl...* a pásmo

Pásmo je báseň sestavená prostřednictvím montáže vytvořené na základě nekontrolovaného myšlenkového toku...

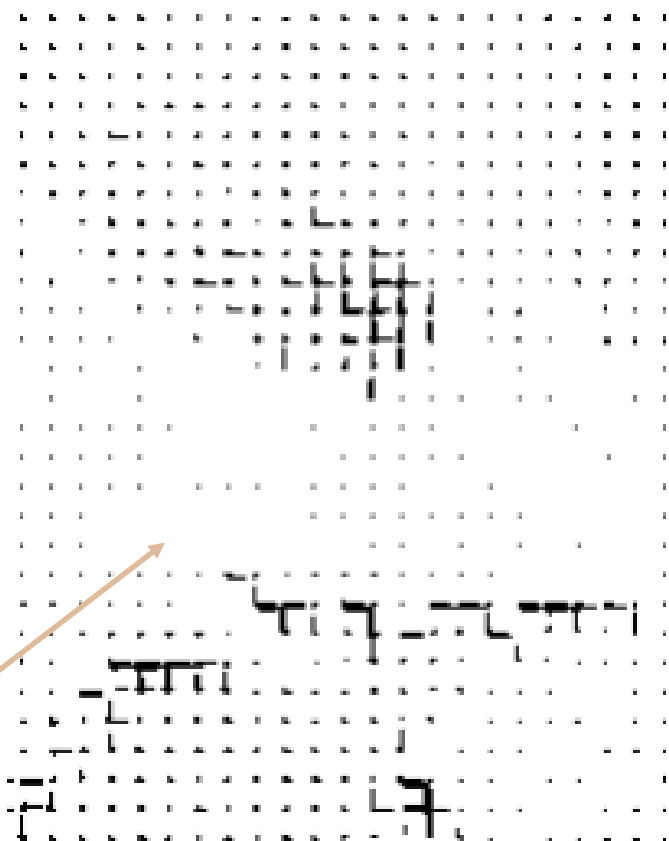
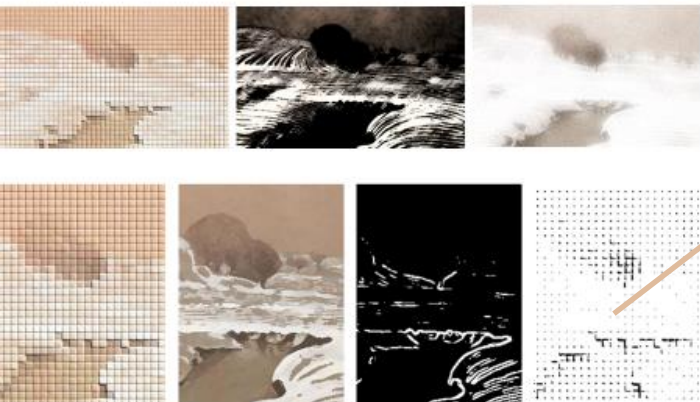
Pan
básník

aneb když slovo zasáhne...

Vytvoř/te ilustrace (nakresli) k vlastnímu pásmu pomocí...

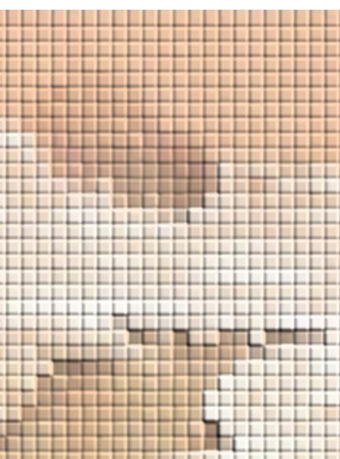
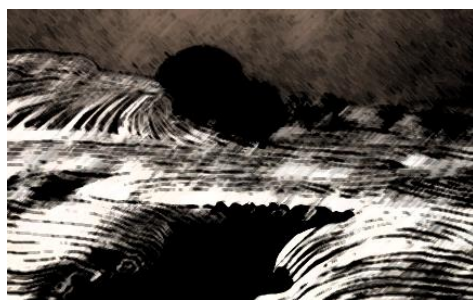
Vezmi pero a už piš...

Variace a transformace obrazu Tání





Výřez
obrazu *Tání*



Variace obrazu Táni

Ty *Vytvoř/te si vlastní* signaturu

Jak by vypadala tvoje signatura?

Pan
básník

aneb když slovo zasáhne...

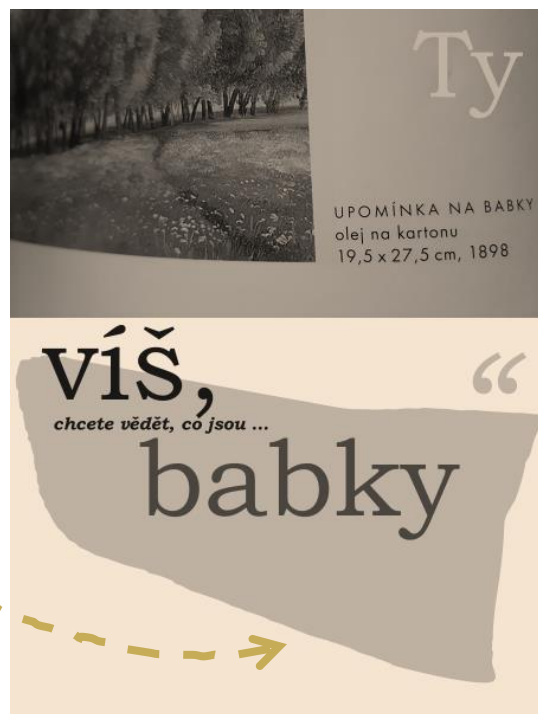
*Tvoř/te si vlastní signatury
s popisem či věnováním podle stylu
Pana malíře a básníka*

Franty...

*Inspirujte se jeho názvy děl
popřípadě je můžete vymýšlet
sami, ale dříve, než si je
přečtete...*

Některé jsou velmi vtipné

Třeba babky...co to je?



signatura

Karolína
vstup v život
přelom př. 1929

Jak by vypadala tvoje signatura?

Ty

a kaligram

Pan
básník

aneb když slovo zasáhne...

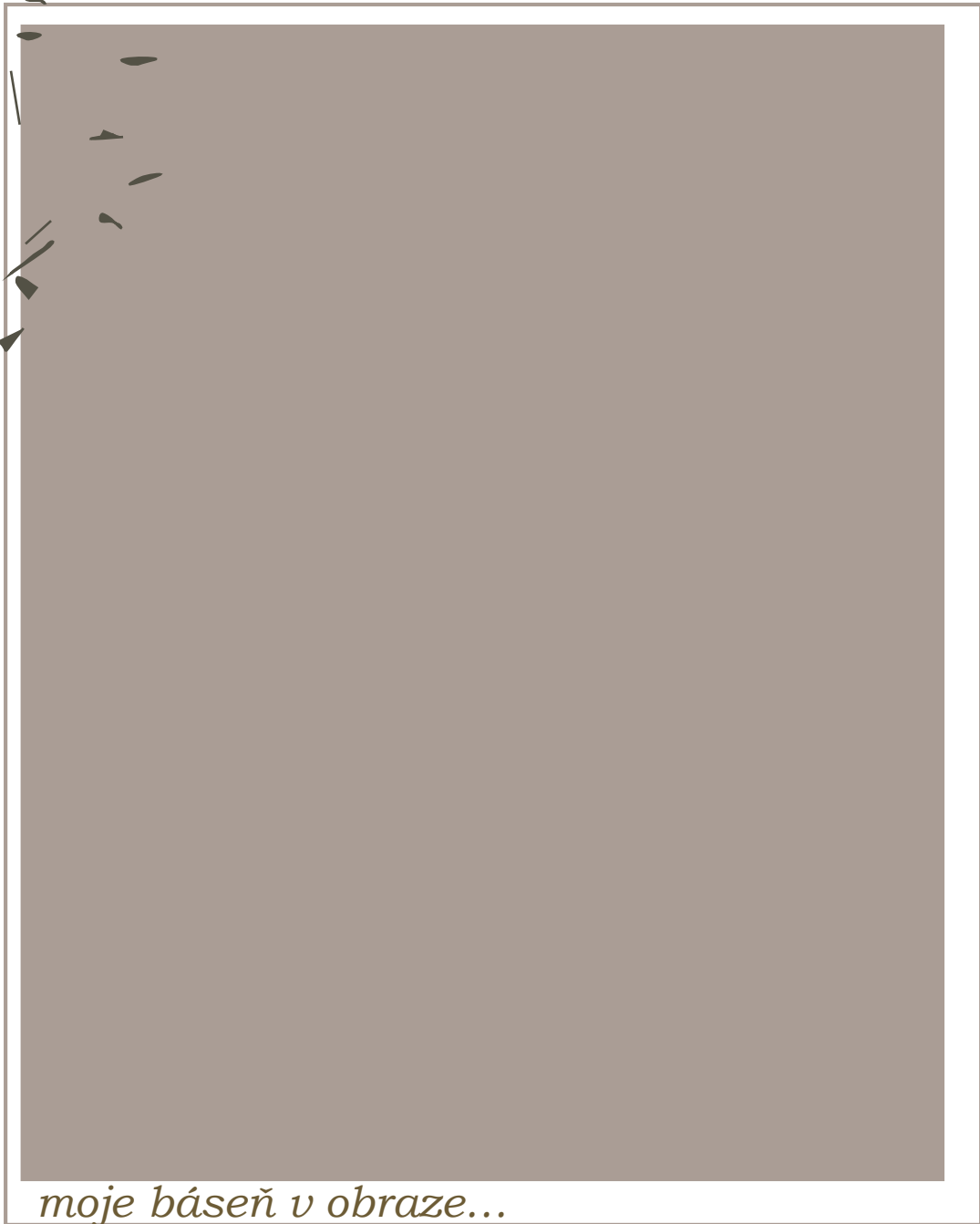
*tvá slova
tady,*

báseň v obraze...



...vytvoř grafickou báseň uspořádáním do obrazce na velký formát

Ty a kaligram *tvá slova tady,*



moje báseň v obraze...

...vytvoř grafickou báseň uspořádáním do obrazce na velký formát

Prázdniny jsou za dveřmi

Tip

aneb když máte kam vyrazit...

Tipy na výlet



12 zastavení na místech,

*kde významný krajinář a krkonošský rodák
František Kaván maloval své obrazy.*

TURISTICKÁ VIZITKA CZ 4349

Zastavení:
1. Začátek stezky
2. Podmrak
3. Zde stávala rodná chalupa
4. Za rodnou chalupou
5. U nás před okny
6. Nad potokem ve Vichovské Lhotě
7. Naší sečou do provázku
8. Na vzduchu domova
9. U nás
10. Zapadlá Končiny
11. Krajina ve sněhu
12. Křížlická opona - Kotel v Krkonoších

© www.mapy.cz

Zarostlá místa Kavánových obrazů

František Kaván (1866 - 1941)

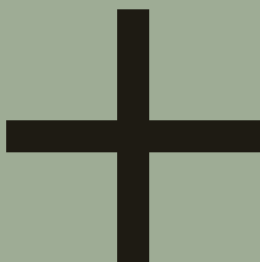
12 zastavení na místech, kde významný krajinář a krkonošský rodák František Kaván maloval své obrazy

<https://cs.wander-book.com/zarostla-mista-kavanovych-obrazu-m19834.htm>

Naučná ministezka

Zarostlá místa Kavánových obrazů

**Zajímalo by vás, kde skutečně ty překrásné obrazy
namaloval a kde se narodil?**



V pátek 9. září 2016 byla slavnostně otevřena naučná stezka. Projděte si 3 km dlouhou stezku mezi Křížlicemi, Roudnicí a Vichovskou Lhotou.

Ke stezce byla vydána i doprovodná brožura, která je k dostání na obecních úřadech v Roudnici v Krkonoších a Vichové nad Jizerou, v Krkonošském muzeu v Jilemnici, v informačních centrech v Jilemnici a ve Vrchlabí...

Zajímavost na konec:

350 kg
5 m
Obraz
+ rám



Obraz Kotel v Krkonoších

namaloval Kaván jako oponu pro křížlické ochotníky temperou na plátno o rozměrech 220 x 490 centimetrů.

Jim se ale zvolený motiv nelíbil, což dali Kavánovi najevo. Malířova odpověď na kritiku je dodnes čitelná v pravém dolním rohu obrazu:

"Ani pro chloubu, ani pro troubu!"

Motiv, který Kaván vybral, krajina s krkonošským Kotel, přesně nevystihoval jejich představu, která zřejmě byla spíše figurální. Právě v důsledku tohoto sporu zůstalo mistrovské dílo svinuto a uloženo na půdě hospody, kde bylo zapomenuto. Znovuobjeveno bylo až v roce 1956. Od té doby je součástí výzdoby Krkonošského muzea v Jilemnici.

Zdroj: https://krkonosky.denik.cz/zpravy_region/v-jilemnici-usadili-350-kilogramu-tezky-obraz-pro-nastvane-ochotniky-20190129.html

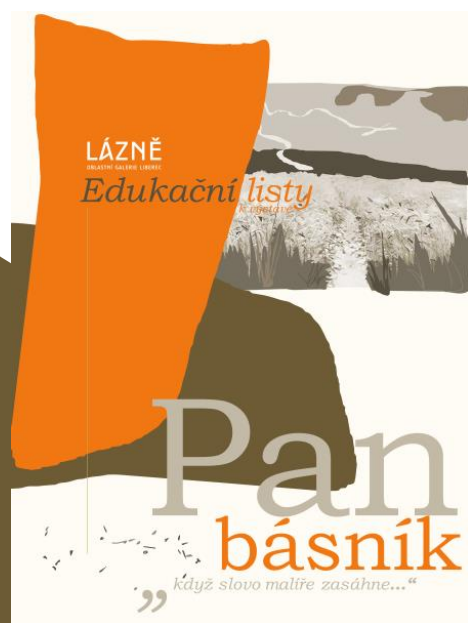


František Kaván v roce 1895



Edukační listy

k výstavě



2021

Vypracovala:

MgA. Petra Škachová
Edukátor v kultuře

Lektorské centrum

Oblastní galerie Liberec

www.ogl.cz

LÁZNĚ

OBLASTNÍ GALERIE LIBEREC

TADY
JE POŘÁD
NA CO
KOUKAT

LÁZNĚ
OBLASTNÍ GALERIE LIBEREC

TADY
JE POŘÁD
CO
TVOŘIT